

Życie Blachowni

W numerze

Pełna optymizmu – str. 3

Oferty pracy – str. 4

Mikołaj z komputerem – str. 4

Nr 1 (844)



KĘDZIERZYN-KOŹLE 20. 01. 1998 r.

ISSN 1232-566X

Cena 10 gr

Wesoło i rodzinie

W ogromnym sukcesie VI Finału Wielkiej Orkiestry Świątecznej Pomocy w Kędzierzynie-Koźlu miał również swój udział Zakładowy Dom Kultury „Lech”. Wspaniała impreza jaka się w nim odbyła przygotowywana była na długo przedtem. Uczestniczące w niej dzieci pomimo ferii świątecznych przez dwa tygodnie przychodziły na próby.

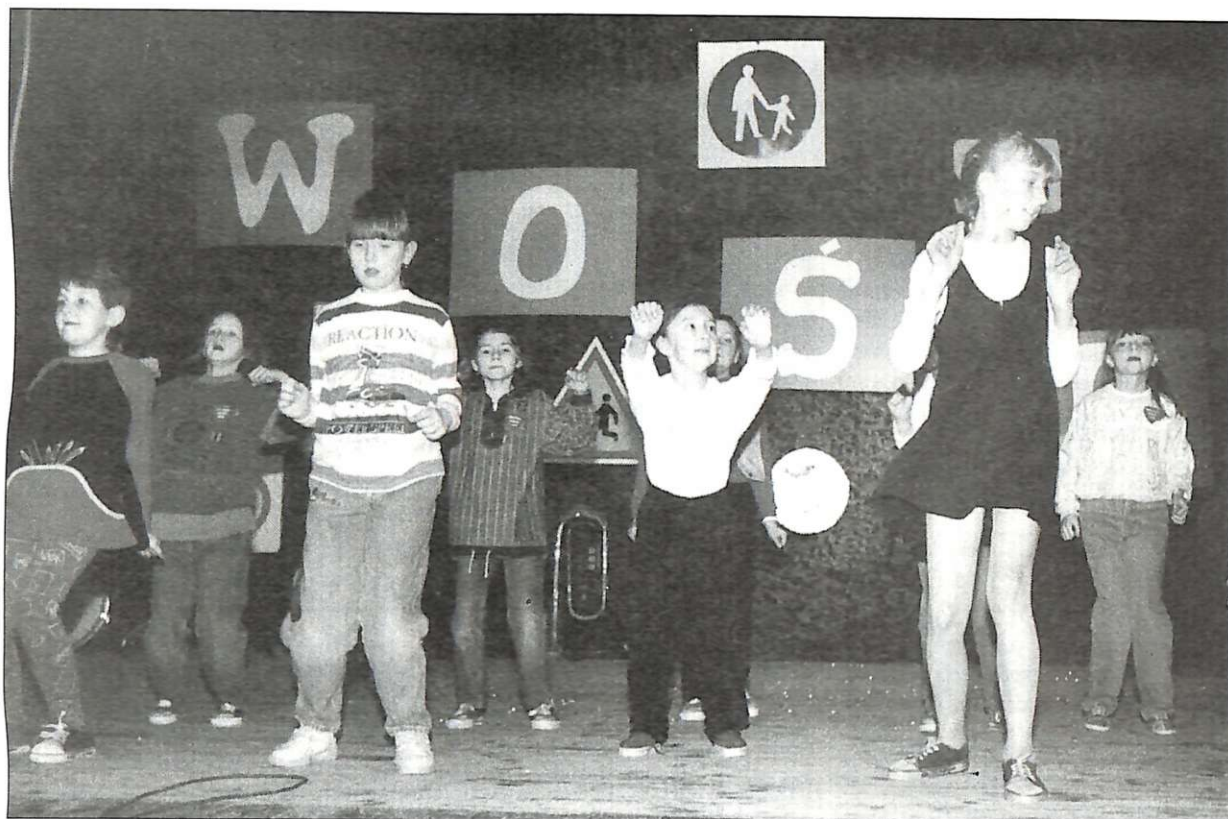
Wszyscy bardzo sumiennie przygotowali się. Zaowocowało to 4 stycznia.

Jak co roku na sali był spory nadkomplet publiczności. Można powiedzieć, że wszyscy stłoczeni byli niczym sardynki w puszcze. Nikomu to jednak nie zepsuło zabawy. A było na co popatrzeć. Mini playback show, popisy taneczne i wiele innych.

Dwoje wykonawców **Magda Bratus** i **Michał Borowiec** wykonywali swoje piosenki na żywo.

Bardzo ciepło przyjęła publiczność zdominowana przez rodzinę Lisowców konkurs znajomości znaków drogowych. Najważniejszym punktem programu była aukcja. Wystawiono na niej na sprzedaż aparat fotograficzny, obraz, serwety oraz komplet szkła witrażowego. Wszystkie te rzeczy podarowali: **Hania Jarawka, Regina Radz, Małgorzata** i **Krzysztof Nalepa, Tadeusz Zajac**.

Ze sprzedaży uzyskano łącznie 210 zł. Ta impreza z pewnością nie byłaby tak wspaniała, gdyby nie zaangażowanie współtworzących ją ludzi.



Słowa uznania i podziękowania należą się z całą pewnością wszystkim występującym, których nie sposób tu wymienić, było ich bowiem około czterdziestu osób. Godni pochwały są także uczestniczący w przygotowaniach, jak i w samej zabawie uczniowie Szkoły Podstawowej nr 10, szczególnie zaś: **Justyna Albrecht, Beata Lisowiec, Kasia Gunia, Kasia Kukolka, Kasia Szendzielorz** i **Agata Kraus**. Nie można też pominąć ich rodziców.

Osobne wyrazy wdzięczności należą się księdzu proboszczowi **Józefowi Stryczkowi** oraz **Mieczysławowi Hudobie** za wsparcie duchowe i nie tylko. Od siebie złożył podziękowania obecnym na imprezie wiceprzewodniczący Rady Miejskiej **Leon Piecuch**.

Pochwalić też należy głównych organizatorów i opiekunów imprezy: **Janusza Siedlaczka, Telesfora Jankowskiego** oraz **Wiesława Kwintę**.

Wiesław Kwinta: — Ktoś w mieście powiedział przed imprezą „Wiem, to u

was będzie tak rodzinie”... i tak to prawdopodobnie było.

W konkursie na hasła związane z ruchem drogowym najbardziej podobały nam się następujące:

1) Jeśli nie chcesz być w kaplicy, nie przebiegaj przez ulicę. Autor — **Mariusz Oldak**.

2) Nie przebiegaj ulicy, bo cię dorwą rodzice. Autor — **Ryszard Śladnik**.

Maciej Modzelewski
Zdj. M. Popek

Pożegnanie z powitaniem

Zgodnie z wieloletnią tradycją z okazji zakończenia roku odbyło się spotkanie Zarządu firmy z pracownikami. Miało ono miejsce 30 grudnia ubiegłego roku. Uczestniczyli w nim pracownicy odznaczeni zakładowymi odznakami, przedstawiciele załogi, związków zawodowych i kierownictwa naszych spółek.

Władze miasta reprezentował wiceprezydent **Piotr Pietrzyk**, oraz **Leon Piecuch**, wicepre-

wodniczący Rady Miasta. Wiceprezydent złożył życzenia pracownikom firmy oraz podziękowania za pomoc w powodzi.

Zaszczycili także swoim udziałem przedstawiciele współpracujących z nami od lat firm i instytucji. Była **Brygida Kolenda-Labuś**, dyrektor BPH, **Władysław Uksik**, komendant KRP, **Ryszarda Janucik-Gągalska**, kierowni-

(Ciąg dalszy na str. 2)

BLACHOWNIA po nowemu

Zgodnie z programem restrukturyzacji ZCh BLACHOWNIA SA oraz w oparciu o uchwałę Zarządu II/40/97 zarządza się, iż do końca czerwca 1998 roku zakończony zostanie proces tworzenia grupy kapitałowej (struktury holdingowej) BLACHOWNIA SA.

Z dniem 1 stycznia z części Zakładu Tworzyw powołana zostaje spółka ChemPack.

Z taką samą datą powołuje się samodzielne jednostki gospodarcze, czyli centra zysku

(Ciąg dalszy na str. 2)

Uwaga kierowcy

Jeździmy inaczej!

Zarząd Administracji Domów Mieszkalnych Blachownia informuje mieszkańców osiedla oraz użytkowników dróg, iż w dniu 1 lutego nastąpi zmiana organizacji ruchu drogowego w osiedlu Blachownia. Wprowadzone zostaną następujące zmiany i ograniczenia.

1. Na całym osiedlu obowiązywać będzie maksymalna prędkość pojazdów do 40 km/godz.

2. Na ulicy Reymonta obowiązywać będzie ruch jednokierunkowy — wjazd od ulicy Zwycięstwa.

3. Na ulicy Wyzwolenia obowiązywać będzie ruch jednokierunkowy wjazd od ZDK „Lech”.

4. Maksymalna dopuszczalna ładowność do 2,5 tony obowiązywać będzie na ulicy Reymonta, Wyzwolenia, Broniewskiego, Zwycięstwa od skrzyżowania z ulicą 15 Grudnia w kierunku małego osiedla oraz wjazd do Boninów.

Prosimy zatem zmotoryzowanych o szczególnie zwracanie uwagi na nowe znaki.

Prezes Zarządu **Tadeusz Witko**

Najukochańszym – wszystkim Babciom i Dziadkom – długich lat życia oplecionych miłością

życzą Wnuczęta

W gminie będzie lepiej?

Na adres prezesa ZChB SA wpłynęło pismo od Samorządu Mieszkańców osiedla Blachownia dotyczące przekazania tegoż osiedla wraz z Zakładowym Domem Kultury „Lech” do gminy Kędzierzyn-Koźle. Rada Osiedla zaniepokojona brakiem szans na rozwój infrastruktury w obecnych warunkach, czytamy w piśmie, żąda przekazania substancji mieszkaniowej wraz z domem kultury. Żądania powyższe przedstawiciele Rady uzasadniają m.in. niespełnianą od lat obietnicą sprzedaży mieszkań, brakiem środków na remonty infrastruktury przez zakłady.

Zdaniem twórców pisma „poprzez nieprzynależność do gminy, osiedle jest wyizolowane od

struktur miasta ze wszystkimi negatywnymi skutkami. Dalsze odwołanie przekazania osiedla do zasobów gminy spowoduje pogłębiającą się dekapitalizację substancji mieszkaniowej”.

Co na to Zarząd firmy i Spółka ADM zarządzająca od niedawna osiedlem? Co na to sami mieszkańcy? Czekamy na sygnały.

Ostatnio pojeździliśmy trochę po ościennych osiedlach i w zachwyt nas nie wprawilo, to co tam zastaliśmy. Zresztą nie od dziś wiadomo, iż mieszkańcy tychże osiedli skarżą się, że nikt o nich nie pamięta, nikt nie dba o ich interesy. Są częścią miasta tylko na papierku. Poniżej krótki tekst z JNG, rzucają-

cy trochę inne światło na sprawę. Mieszkańcy peryferyjnych osiedli nagminnie skarżą się na brak zainteresowania ich problemami przez władze miasta.

(zet)

Centralne peryferie

Kłodnica: Mieszczące się między Kędzierzkiem a Koźlem osiedle powinno być swobodnym centrum, łączącym te dwa osobne kiedyś miasta. Jest ono jednak jedynie jeszcze jednym zapomnianym osiedlem peryferyjnym. Świadczy o tym choćby fakt, że do tej pory nie ma tam

założonej kanalizacji ściekowej. Nie jest też zgazyfikowane, nie licząc krótkiego odcinka na ulicy Szymanowskiego. Władze miasta wciąż starają się, aby główne części Kędzierzyna i Koźla stały się częścią reprezentacyjną, wizytówką miasta. Nie pomyślano jednak o tym, że aby dostać się z jednej części do drugiej, trzeba przejechać przez nieszczęsną Kłodnicę. Pryśka wtedy czar, a pozostaje jedynie szara, brudna często rzeczywistość. Może więc panowie radni w drodze na kolejną sesję spojrzeć w boczną szybę swych samochodów i przypomnieć sobie, że tu też trzeba zrobić porządek. Czy Kłodnica nie może być piękna?

mem

BLACHOWNIA po nowemu

(Dokończenie ze str. 1)

utworzone na bazie dotychczasowych zakładów. Są to: Zakład Petrochemii (NP), Zakład Karbochemii (NC), Zakład Polietylenu (NI), Zakład Energetyczny (NE).

Te centra zysku do czasu przekształcenia się w spółki prawa handlowego realizować będą wszystkie funkcje operacyjne: zarządzanie produkcją, kontrola jakości, gospodarka remontowa, dozór techniczny, zapewnienie warunków pracy, ochrona przeciwpożarowa, ratownictwo chemiczne, zapewnienie mediów energetycznych i obsługi telekomunikacyjnej, gospodarka majątkiem trwałym, sprawy pracownicze w porozumieniu z Działem Spraw Pracowniczych, realizacja planów sprzedaży, produkcji, zaopatrzenia surowcowo-materiałowego, marketingowego, obniżki kosztów, księgowo-finansowego wspólnie z dyrektorem finansowym, gospodarka magazynowa, ochrona mienia.

W okresie przejściowym, od 1 stycznia do 30 czerwca br. ZCh BLACHOWNIA SA w poszczególnych pionach realizować będzie m.in. następujące funkcje:

W pionie Dyrektora Naczelnego: zarządzanie zasobami ludzkimi, ochrona środowiska, zapewnienie jakości, sprawy obronne, obsługa organizacyjno-prawna spółek, nadzór nad działalnością centrów zysku, polityki informacyjnej, nadzoru nad bezpieczeństwem i higieną pracy oraz obsługi funduszu socjalnego.

W pionie Dyrektora Finansowego: zarządzanie finansami, udziałami i funduszami, prowadzenia polityki finansowej i kredytowej, kontroli, controllingu i budżetowania, ewidencji majątku i inwestycji, rachunkowości finansowej i zarządczej, inwentaryzacji, koordynacji sprawozdawczości.

W pionie Dyrektora Rozwoju: zarządzania problematyką rozwoju, projektowania strategii rozwoju, marketingu strategicznego, przygotowania i realizacji inwestycji, zarządzania majątkiem zbieżnym, nadzoru nad pracami modernizacyjno-inwestycyjnym i, prowadzenia planu generalnego i nadzoru nad dokumentacją geodezyjną, informacji naukowo-technicznej, badania warunków pracy, organizacji badań i wdrożeń, obsługi wynalazczości i racjonalizacji, nadzoru nad obsługą dyspozytorską, służbami ochrony mienia i przeciwpożarową.

W związku z powyższym, z dniem 1 stycznia br. wprowadza się następujące zmiany organizacyjno-strukturalne.

Dokończenie w następnym numerze.

Oprac. (zet)

Powrót eko

Temat ekomembrany, lub jak kto woli ekofolii, jest nadal aktualny. Powraca jak bumerang. Zainteresowani są nim także potencjalni inwestorzy. W tej chwili na końcowym etapie jest ocena marketingowa tego przedsięwzięcia. Prowadzi ją Narodowy Fundusz Ochrony Środowiska i Gospodarki Wodnej. W styczniu po-

winna być stworzona wizja realizacji tej inwestycji. Warto dodać, że choć rzecz będzie się działa na terenie naszego przedsiębiorstwa, to BLACHOWNIA nie będzie znaczącym udziałowcem, ze względu na brak środków finansowych. Będzie to całym nową inwestycją.

(z)

Skrzynka dla wszystkich

Do wnętrza skrzynki na listy w klatce nr 8 bloku przy ulicy Tuwima mają dostęp mieszkańcy, listonoszka oraz... każdy kto ma na to ochotę. Dzieje się tak, gdyż skrzynka nie jest zamknięta. A podobno w każdej działalności jest zasada „klient nasz pan”. Czyżby urzędy pocztowe nie wyznawały tej zasady?

mem



Stacja na klucz

Od 1 lutego stacja PKP na terenie BLACHOWNI zostaje zamknięta. Przyczyny — natury organizacyjno-technicznej plus nowy system pracy, powiedział **Janusz Rochowiak**, komendant Straży Przemysłowej. Dodał także, aby za wszelkie niedogodności wynikające z faktu zamknięcia tego przejścia, przeprosić wszystkich pracowników — co niniejszym czynimy.

Pracownikom, którzy do tej pory korzystali z tej stacji, pozostaje autobus miejski i dojazd na dworzec w Kędzierzynie lub Sławięcicach.

(zet)

Pożegnanie z powitaniem

(Dokończenie ze str. 1)

czka MPL, proboszcz blachowniańskiej parafii **Józef Stryczek**.

Wszystkich zebranych powitał **Andrzej Szczepkowski**. **Kazimierz Kaliński**, prezes ZChB SA nakreślił perspektywy firmy i czekające ją zmiany. Złożył też gratulacje odznaczonym i serdeczne życzenia noworoczne wszystkim obecnym i nieobecnym na spotkaniu. Był też noworoczny i wspólny obiad.

Oby ten rok okazał się łaskawszy dla nas wszystkich.

Lista odznaczonych pracowników

Złotą odznaką **Zasłużonemu dla Zakładów**, przyznawaną po 35 latach pracy otrzymali: **Józef Boguszewski** — EI, **Mieczysław Bujak** — PK, **Barbara Gasztych** — NB, **Mieczysława Hrebenuk** — PR, **Franciszek Klima** — PP, **Norbert Kruczek** — PS, **Tadeusz Krzyż** — PR, **Henryk Kucharski** — PN, **Stefan Łuszczynski** — PK, **Stanisław Łyczek** — PK, **Wacław Misztal** — PP, **Małgorzata Poloczek** — PI, **Józef Wieczorek** — PR.

Srebrną odznakę, przyznawaną po 25 latach pracy otrzymali: **Barbara Banach** — TN, **Urszula Bodynek-Kosmol** — AT, **Krystyna Francka** — PD, **Gabriela Kalisz** — PK, **Roman Kamiński** — PS, **Czesława Kazimierska** — AB, **Edward Konowski** — PO, **Halina Kszuk** — PI, **Jan Kudła** — PB, **Krystyna Mazur** — AH, **Piotr Mazurek** — EL, **Stanisław Serwaczak** — PI, **Władysława Siwak** — NK, **Stanisław Sławski** — KS, **Jerzy Swaczyna** — NT, **Leszek Szczechowski** — PK, **Hubert Tenscher** — EL, **Adolf Tyrała** — TI, **Andrzej Wątroba** — TE.

Serdecznie gratulujemy.

(zet)

Zgubiono świadectwo maturalne na nazwisko **Magdalena Gasztych**.

Pełnia optymizmu

Kawiarnia Athena była miejscem niecodziennego wydarzenia. 22 grudnia ub.r. odbyło się w niej oficjalne rozpoczęcie działalności biura senatora Bogdana Tomaszka.

Pracować w nim będą: Jadwiga Urbańczyk, Piotr Lubieniecki oraz Tadeusz Kraśnik. Stworzona też została funkcja tzw. asystenta społecznego, którą pełni Eugeniusz Martynowicz. Senator Tomaszek zaprasza również innych chętnych do jej pełnienia. Biuro czynne będzie od poniedziałku do piątku w tym: w poniedziałek i środę od 9.00 do 15.00, zaś w pozostałe dni od 9.00 do 18.00. Adres biura: MOK ul. Jana Pawła II 27, pok. 28. Bogdan Tomaszek planuje także, w zależności od potrzeb, raz w miesiącu lub częściej organizować większe spotkania z mieszkańcami naszego miasta.

Podczas uroczystości senator wręczył trzem domom dziecka z terenów Opolszczyzny, które ucierpiały w powodzi pieniądze zebrane przez Klub Senatorów AWS. Są to datki z diet senatorskich przeznaczone na prezent wigilijny. Jednym z obdarowanych był dom dziecka w Kędzierzynie-Koźlu.

Stanisław Sadkowski, dyrektor placówki: — **Dziękuję za pamięć i ten ludzki gest. Szczególnie po tej powodzi jest to dla nas bardzo ważne i myślę, że państwo senatorowie nadal będą o nas pamiętali. Należy tak robić, aby nasze dzieci mogły żyć godnie i szczęśliwie.**

W dalszej części zaproszeni goście wypowiadali się m.in. na temat rozwoju miasta.

Bogdan Tomaszek: — Dużą szansę widzę w przystąpieniu Kędzierzyna-Koźla do realizacji Programu Strategicznego Śląska Opolskiego 2000. Jest w nim zapisanych wiele celów, w których Kędzierzyn-Koźle będzie uczestniczył, jak chociażby wydzielone obszary koncentracji inwestycji. To właśnie tu na terenie miasta i okolic mają powstać drobne firmy przetwarzające surowce i półprodukty, które powstają w wielkiej chemii.

Należałoby też poruszyć temat małych usług turystycznych. W mieście nie ma porządnego hotelu, słabe są drogi i infrastruktura usług drobnych. Jeśli to ruszy, Kędzierzyn-Koźle naprawdę ożyje.

Zmiany zachodzące w mieście omówił także wojewoda opolski.

Ryszard Zembaczyński: — O rozwoju Kędzierzyna-Koźla decydują dwie siły: zlokalizowany tu wielki przemysł chemiczny, który wyznacza trajektorię tego rozwoju oraz samorząd lokalny. Jako władza mieszkańców wspomaga lub nie wspomaga pewne kierunki tego rozwoju. Czasy zewnętrznych inwestycji, prezentów dla miasta minęły.

Wojewoda wymienił trzy najważniejsze obecnie zagadnienia. Uruchomienie szpitala nr 1 w Koźlu, przebudowę węzła hydrotechnicznego, aby zabezpieczyć miasto przed kolejną powodzią oraz tworzenie nowych miejsc pracy w małych biznesach. Podczas tego spotkania poruszone zostało również szczególnie ważne dla miasta zagadnienie: stan lokalnego przemysłu chemicznego.



Senator radosny (na pierwszym planie)

Dość szczegółowo przedstawili tę kwestię: prezes ZA „Kędzierzyn” **Józef Sebesta** oraz prezes ZCh BLACHOWNIA SA **Kazimierz Kaliński**. Omówili trudności, z którymi muszą się borykać oraz plany modernizacji i rozwoju kierowanych przez siebie zakładów. W sferze rozwoju chemii w Kędzierzynie-Koźlu znajduje się również budowa kompleksu rafinerijno-petrochemicznego „Południe”.

Wojewoda **Ryszard Zembaczyński:** — Są jak gdyby dwa wektory, które wyznaczają możliwość realizacji tego kompleksu. Jednym jest zachowanie rządu polskiego, możliwość udzielania gwarancji kredytowych i ten wektor zadziałał. Rząd tę wolę wykazał. Ale drugim, chyba bardziej ważącym jest dzisiaj kwestia koniunktury na rynkach światowych. W tej chwili w ośrodkach rafinerijno-petrochemicznych Europy

Środkowoschodniej jest tak wysoka podaż, że nie sposób zmontować odpowiednio wysokiego kapitału. Musimy się zgodzić z tym, że jest to biznes światowy. Nie ma rynków lokalnych, a jedynie są rynki globalne. Trzeba więc znaleźć jakieś optimum i koncepcja mini-Południa, nie sześć, a pół miliona ton jest bardzo mądrym rozwiązaniem.

Wojewoda prowadzi obecnie rozmowy z rządem. Jest więc szansa, że jednak uda się zrealizować tę inwestycję. Z pewnością byłby to ważny czynnik przyspieszający rozwój Kędzierzyna-Koźla.

Ryszard Zembaczyński: — Myślę, że rok 1998 będzie dla miasta bardzo dobry. W dodatku wybory, kampania, wielka dyskusja społeczna na temat programów. Pełnia optymizmu.

Tekst i zdj.
Maciej Modzelewski

Jak co roku, 18 grudnia krwiodawcy z HDK ZChB zorganizowali wigilijne spotkanie z dziećmi z domu dziecka. Wzięli w nim udział także przedstawiciele Zarządu firmy w osobach prezesa **K. Kalińskiego** i **J. B. Lengę**, dyrektora finansowego. Ten ostatni zadeklarował nawet oddanie krwi. Był także ksiądz **Marek** z parafii pogorzeleckiej oraz wiceprezydent **P. Pietrzyk**, który złożył życzenia krwiodawcom i dzieciom.

Na spotkanie zaproszono także zaprzyjaźnionych i współpracujących z klubem HDK

przedstawicieli służby zdrowia: **Ryszardę Janucik-Gągalską**, **Stefana Kusia** i **Marię Bielańską**. Pani Ryszarda podziękowała krwiodawcom za owocną współpracę wręczając bukiet kwiatów na ręce **Leona Piecucha**, prezesa Klubu HDK.

Spotkanie było nader sympatyczne. Mikołaj rozdawał prezenty, organizatorzy zaszerwowali smakowitą kolacją.

Krwiodawcy z dziećmiakami

* * *

Choć w kraju i na Opolszczyźnie coraz częściej słyszy się o niedoborach krwi, w naszym mieście problem ten jeszcze nie istnieje. Rok 1997 był dla HDK ZChB nawet lepszy od poprzedniego, pod względem liczby krwiodawców oraz ilości oddanej krwi. W roku 1996 — 882 honorowych dawców oddało 370 litrów krwi, zaś w roku 1997 w

bardzo trudnym pod wieloma względami, 903 dawców ofiarowało 390 litrów. W całej Polsce w tym czasie ilość krwi spadła.

Fakt, że u nas jest całkiem dobrze, zawdzięczać należy zdaniem **L. Piecucha** całemu Zarządowi Klubu oraz dobrej współpracy ze służbą zdrowia.

(zet)



Mikołaj obdarował dzieci słodyczkami

Fot. S. Sadkowski



Rafał Stegmiller (z prawej) i Paweł Kula, krwiodawcy z Młodzieżowego Klubu HDK, działającego przy Zespole Szkół Technicznych

Fot. I. Długosz

OFERTY PRACY

1. „JEDNOSTKA WOJSKOWA — 1669” — 2 osoby
ul. Synów Pułku
tel. 82-28-61
zawód: elektryk, stolarz, kucharz.
2. „STOCZNIA SERVIS KOŻLE” — 1 osoba
ba
ul. Stoczniovców 3
zawód: sekretarka, kadrowa.
3. „BUDWOD” — 2 osoby
ul. Helwiga 11
tel. 81-65-00
zawód: spawacz, księgowca.
4. „WOJSKOWY OŚRODEK MEDYCYNY PRACY” — 1 osoba
ul. Reja 2a
tel. 83-77-32
zawód: główny księgowy ds. ekonomicznych (mgr ekonomii, staż min. 5 lat, dobra znajomość komputera).
5. ZAKŁAD BUDOWNICTWA WODNEGO I MELIORACJI — 3 osoby
ul. Przyjaźni 102
tel. 83-36-09
zawód: kierowca ciągnika, operator koparki.
6. „KOFAMA” — 3 osoby
ul. Portowa 47
tel. 82-10-41

zawód: projektant, kosztorysant, inż. budowy maszyn.

7. „WYTWÓRNA MATERIAŁÓW BUDOWLANYCH” — 1 osoba

ul. Mostowa 6 (teren Montochemu)
tel. 81-39-12

zawód: kierownik wytwórni styropianu (zdolności techniczno-organizatorskie).

8. „KOFAMA” — 3 osoby

ul. Portowa 33

zawód: frezer (może być do przyuczenia), ślusarz, elektryk z uprawnieniami.

9. „PLAST TECHNIK” — 6 osób

ul. Puławskiego 24

tel. 81-15-15

zawód: pracownik fizyczny.

10. „ARTIM PAPIRUS” — 1 osoba

Opole, ul. Oleska 121

tel. 55-62-01, kontakt z p. W. Kolarskim
zawód: kierownik sklepu (2—3 lata na kierowniczym stanowisku) — praca na terenie Kędzierzyna-Koźla.

11. CENTRALA PRODUKTÓW NAFTOWYCH „CPN” — 1 osoba

ul. Wojska Polskiego 2

tel. 81-99-19

zawód: inż. budownictwa z uprawnieniami (znajomość rysunku, autocat).

12. „HERBEC” — MARKETING — 2 osoby

Reńska Wieś, ul. Pawłowicka 24
tel. 0-602-65-58-13

zawód: magazynier (może być emeryt — dobry stan zdrowia), pracownik biurowy.

13. P.U.H. „ARTIM” — 1 osoba

ul. Damrota 28

zawód: przedstawiciel handlowy, kierownik oddziału.

14. MIEDZIŃSKA GRAŻYNA — 2 osoby

ul. Świerczewskiego 12

tel. 83-43-84

zawód: sprzedawca w sklepie gastronomicznym.

15. BAR GASTRONOMICZNY „VEDA” — 1 osoba

ul. Rynek 7

tel. 81-10-29

zawód: sprzedawca w sklepie meblowym (mężczyzna do 25 roku życia).

16. SPÓŁDZIELNIA USŁUG ROLNICZYCH — 1 osoba

Cisek

tel. 87-11-91

zawód: operator koparko-spycharki.

17. FIRMA „NTP Cibis” — 2 osoby

Gościęcín, ul. Szkolna 27

tel. 87-91-66

zawód: elektryk-elektronik (ze znajomością sterowania SIMENS), technolog-szef produkcji (może być grupa inwalidzka).

18. „FERMA DROBIU” — 5 osób

ul. Konopnickiej 12

tel. 82-14-51

zawód: pracownik fizyczny (może być renlista lub emeryt).

19. ZAKŁAD OGÓLNOBUDOWLANY — 1 osoba

ul. Marynarska 1/6

tel. 82-96-65

zawód: pomoc dekarza.

20. K.P.B. „PLUS” — 1 osoba

ul. Świerczewskiego 36

tel. 83-39-31

zawód: pracownik biurowy (dobra znajomość języka niemieckiego lub angielskiego).

21. CYNKOWNIA — 5 osób

ul. Królowej Jadwigi 39

tel. 83-27-86 lub 81-98-28

zawód: pracownik fizyczny — praca zmianowa (wiek do lat 40, dobry stan zdrowia — bez okularów).

22. „PROMIEN” — 1 osoba

ul. Bema 15

zawód: krawcowa.

23. PP-U „PROMET” — 17 osób

Zdzieszowice, ul. Filarskiego 39

tel. 84-62-75

zawód: przepalacz (1 osoba), ślusarz (5 osób), tokarz (5 osób), wytaczarz (3 osoby), frezer (3 osoby).

Zima nas nie zaskoczy

Póki co, zima w wiosnę się przemieniła. Nie ludźmy się jednak, że tak już będzie, aż do maja. Prędej, czy później sygnie śniegiem i zamrozi. To mamy jak w banku. Na okoliczność zimy powstało specjalne zarządzenie prezesa, które reguluje dokładnie, co i kto powinien robić. Jego przestrzeganie gwarantuje, że zima nas nie zaskoczy.

Paragraf pierwszy tegoż dokumentu mówi, iż utrzymaniem porządku i czystości, oczyszczaniem ze śniegu, lodu, błota oraz innych zanieczyszczeń, a także usuwaniem śliskości chodników i jezdni zajmować się będą: na tzw. terenach przyobiekto-

wych, w granicach zaznaczonych na planie sytuacyjnym przedsiębiorstwa — kierownicy zakładów.

Na terenie osiedla — Spółka ADM.

Na terenach spółek i firm obcych oraz na terenach dzierżawionych od zakładów — użytkownicy tych terenów, pod nadzorem Gł. Inżyniera ds. Realizacji Inwestycji.

Na drogach zakładowych i osiedlowych nie przejętych przez Spółkę ADM — Gł. Inżynier ds. Technicznych i Dyspozytor Zakładów, poprzez zlecenie tych prac odpowiedniej firmie.

Byle do wiosny, panowie...

(zet)

Dbają, ale o kogo?

Jeden z mieszkańców osiedla jest zbulwersowany sposobem przesłania mu karty bankomatowej. Otrzymał ją, a właściwie znalazł wciśniętą między drzwi, a framugę w zwykłym liście. Co najciekawsze wraz z kartą w kopercie był również druk z numerem PIN. Czy tego typu rzeczy nie powinno się wysyłać osobno w listach poleconych? Przecież ktoś mógł się „zaopiekować” zawartością koperty i wyczyścić przy jej pomocy konto pechowca. Który bank dba w ten sposób o swoich klientów? PEKAO SA.

mem

Mikołaj z komputerem

W prezencie mikołajkowym firma Koncept-BI oraz Telekomunikacja Polska SA zorganizowały 6 grudnia w kawiarni Athena zabawę z komputerem. Zaproszone zostały dzieci z Domu Dziecka z Kędzierzyna-Koźla. Bawili się wspaniale, poznając przy okazji obsługę sprzętu komputerowego.

Niedzielną impreza była drugą w ubiegłym roku. Pierwsza zorganizowana została 1 czerwca z okazji Dnia Dziecka. W rozmowie z organizatorami wyplęta sprawa nowej dziedziny w technice — teleinformatyki. Jest to zdalne poruszanie się po sieciach komputerowych. Istnieją trzy rodzaje: sieć lokalna, miejska MAN oraz rozległa WAN, czyli między innymi Internet.

W Kędzierzynie-Koźlu budowana jest obecnie miejska sieć komputerowa, która połączy ICSSO, ZCh BLACHOWNIA, Elektrownię, Famet, Koncept-BI, Zakłady Azotowe „Kędzierzyn” oraz Urząd Miejski. Inicjatorem przedsięwzięcia jest ICSSO. W skład sieci wejdą trzy linie światłowodowe: ze strony BLACHOWNI, z ZAK oraz z Urzędu Miasta. Połączone zostaną w Kędzie-

rzynie, w centrali Telekomunikacji, która daje tzw. przełącznice Frame Relay. W tym momencie wykonywany jest pierwszy etap budowy: światłowód z centrali kędzierzyńskiej do centrali w ICSSO.

Stanisław Chmielewski, kierownik Biura Obsługi Klienta Rejonu Telekomunikacji w Kędzierzynie-Koźlu: — Budowa tego kabla wykonywana jest na zlecenie ICSSO z tym, że jest to inwestycja wspólna. My dajemy miejsce na ten kabel w naszej kanalizacji, natomiast za to mamy część włókien światłowodowych do własnego użytku. Poza tym mamy w Kędzierzynie przełącznicę Frame Relay, która umożliwi włączenie się i przekazywanie danych komputerowych za pomocą Polpaku, protokołu X 25 i Polpaku T (a poprzez niego korzystanie z Internetu). To jest właśnie węzłowa stacja, do której można przyłączyć użytkowników całej sieci metropolitarnej. Poza łącznością pomiędzy poszczególnymi użytkownikami tej sieci jest wyjście na świat, poprzez nasze urządzenie. Podstawową i największą korzyścią, jaką przyniesie

miastu sieć, będzie szybkość przekazu danych, a zarazem ich bezpieczeństwo.

Wojciech Kwiecień, dyrektor handlowy Przedsiębiorstwa Informatyczno-Wdrożeniowego Koncept-BI: — Nasza firma jest pierwszym klientem Telekomunikacji na korzystanie z nowych usług teleinformatycznych, m.in. z dostępu do sieci Internetu na terenie Kędzierzyna-Koźla. W przyszłości mamy zamiar świadczyć różne usługi internetowe dla firm oraz osób fizycznych. Taką sieć miejską może być rozwinięta do pięćdziesięciu kilometrów i łączyć się z innymi sieciami miejskimi, tak jak na przykład Katman — Katowicka Sieć Miejska. Termin ukończenia budowy sieci zależy głównie od podejścia do całego zagadnienia największych użytkowników, którzy zadeklarowali akces udziału w jej budowie.

Nasze miasto jest coraz bardziej unowocześniane. To z pewnością bardzo pozytywny objaw, łączy się jednak z koniecznością przyzwyczajania społeczności do tych nowinek, a częstokroć uczenia jak z nich korzystać. Taką rolę

spełnia firma Koncept-BI. Jedną z głównych dziedzin jej działalności jest szeroko rozumiane szkolenie użytkowników sprzętu komputerowego oraz kas fiskalnych. Firma prowadzi również ich sprzedaż. Poza tym buduje sieci lokalne na systemie operacyjnym Novella. Jako przedsiębiorstwo informatyczno-wdrożeniowe, zajmuje się pisaniem oprogramowania pod konkretne zamówienia danego klienta. Wdraża także systemy zarządzania TETA: sprzedaży, fakturowania, finansowo-księgowy, itp. Koncept-BI mający swą siedzibę na terenie ZCh BLACHOWNIA SA obsługuje zakłady stosując znaczne upusty. Takich imprez jak ta niedzielną powinno być organizowanych więcej. Jest to możliwość zetknięcia się z nowoczesną techniką komputerową przez dzieci, które często nie mają możliwości innego kontaktu. To bardzo ważna sprawa, gdyż właśnie one będą kiedyś na co dzień korzystały z takich rzeczy jak sieć miejska.

Maciej Modzelewski

Wieści z "Blachowianki"

Wokół celuloidowej piłeczki

5. Deawoo Nysa	2	0	4:8
6. Ruch Zdzeszowice	2	0	4:8
7. LZS Trzebiszyn II	-	-	-

W rozegranym turnieju w Trzebiszynie nasi zawodnicy zwyciężyli LKS Krośnice 4:1, LZS II Trzebiszyn 4:0. Występowali w składzie: Piotr Bałaziński, bracia Łukasz i Kamil Chwedynowie, Bartosz Miraszewski, Michał Rutkowski, Jarosław Bibeer. Do rozegrania pozostał jeszcze jeden turniej w Korfantowie.

Pomimo tych bądź co bądź niewątpliwie skromnych sukcesów mamy problem niedogrzewanej zimnej wprost lodowatej sali. Korzystamy z sali, a właściwie z korytarza byłego Zespołu Szkół Technicznych w Blachowni. Zakłady Chemiczne SA nie grzeją. W większości w głównej mierze trenujący w naszej

sekcji są to dzieci wywodzący się ze Szkoły Podstawowej w Blachowni Śl., zatem są to dzieci pracowników Zakładów Chemicznych.

Próbowaliśmy znaleźć salę ogrzewaną w szkołach ościennych i w mieście, a nawet w trzech kościołach, na próżno, bez skutku. Prosimy o zrozumienie naszej trudnej sytuacji. Oczekujemy pomocy dzieciom, tel. 81-64-33.

Chcę w Kędzierzynie odbudować tenis stołowy. Przywrócić do dawnej świetności, blasku. Kiedy to wprowadził do II ligi dwie drużyny kobiet i mężczyzn. Drużyna kobiet, którą prowadziłem przez siedem lat z dobrym skutkiem utrzymywała się w II lidze. Zrezygnowałem w tym okresie spod mojej ręki wyszedł młodzieżowy mistrz Polski Filip Knyszewski, dwukrotnie wicemistrz

Polski, przez cztery lata będący w Młodzieżowej Kadrze Polski, kilkakrotny reprezentant kraju. Poprzez kędzierzyńskich grabarzy sportu tenis stołowy w mieście przestał istnieć. Odradza się stopniowo, powoli w MMKS-ie. Młoda, perspektywiczna drużyna jest na dobrej drodze rozwoju. Czyni stałe postępy. Za kilka lat, przy systematycznym turnieju i obecnym zaangażowaniu jest realna nawet II liga. Ja w to wierzę.

Sekcja tenisa stołowego boryka się z wieloma trudnościami, które pokonujemy na bieżąco. Jednak ostatnio problem zimnej sali przerasta po prostu nas. Kto okaże się mocny? — i pomoże nam.

Równocześnie serdecznie dziękuję mojemu dotychczasowemu sponsorowi, który pomógł nam: CPN Kędzierzyn, EKO-AURA — Marian Saska, Zamkon SA, ZPRNIRO „Renower” Sp. z o.o.

Chociaż w sali zimno mamy, Lecz dobre wyniki osiągamy!
Ze sportowym pozdrowieniem

Sławomir Kowalik

Im bliżej jesieni i zimy tym więcej halowych dyscyplin sportu przenosi się w zaciszne miejsce pod dachem. W pierwszym rzędzie do takich zaliczyć należy tenis stołowy. Zawodnicy MMKS rozpoczęli swój sezon udziałem w I Wojewódzkim Turnieju Klasyfikacyjnym Juniorów i Młodzików w Zawadzkiem. Na ósmym miejscu uplasował się Bartosz Miraszewski, a dziewiąty był Łukasz Chwedyna. Z kolei na I Wojewódzkim Turnieju Klasyfikacyjnym Kadetów — juniorów młodszych w Brzegu Piotr Bałaziński zajął szóste miejsce.

Ruszyła również liga wojewódzka juniorów. Jest podzielona na dwie grupy. Będzie rozgrywana systemem turniejowym w kilku miastach Opolszczyzny. Na zawodach w Kędzierzynie uzyskano następujące wyniki: MMKS Kędzierzyn—Ruch Zdzeszowice 4:0, Ruch—LZS Korfantów 0:4, MMKS—LZS Korfantów 4:0.

Tabela:

1. MMKS Kędzierzyn	2	4	8:0
2. Start Dobrodzień	2	4	8:2
3. LZS Korfantów	2	2	4:4
4. LKS Krośnica	2	2	5:7

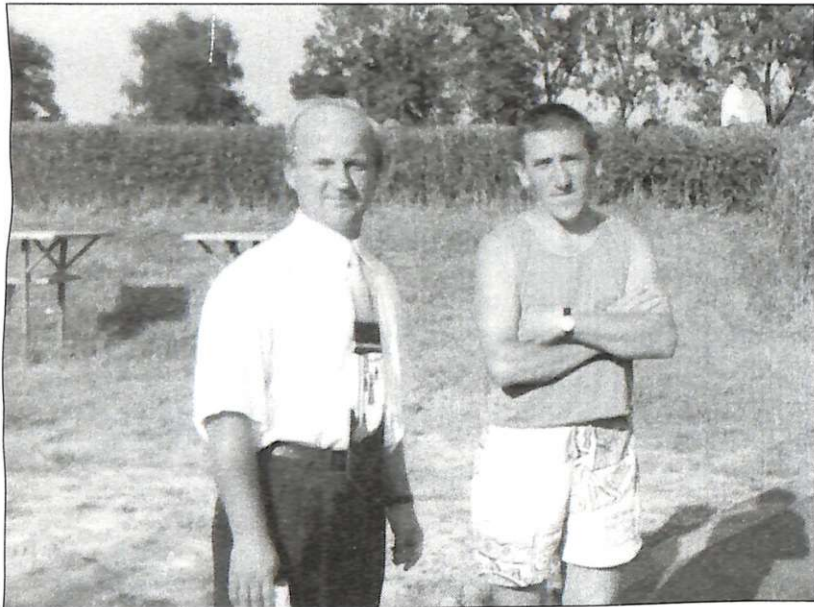
Kto pociągnie ten wóz?

Z Bogusławem Kisiem, trenerem TKKF Blachowianka rozmawia Tadeusz Witko

Tadeusz Witko: – Zakończyła się runda jesienno rozgrywek w piłkarskiej B klasie. Jak Pan ocenia postawę drużyny w tej fazie rozgrywkowej.

Bogusław Kisiel: – Po pierwszej rundzie zajmujemy 4 miejsce. Zagraliśmy kilka do-

brych meczów i gdyby nie strata kilku pewnych punktów byłibyśmy blisko lidera, choćby ostatni przegrany mecz w Cisowej. Drużyna spełnia swoje zadanie. Jak wiadomo gramy dla przyjemności i nie można od zawodników wymagać pełnej dyscypliny



B. Kisiel (z lewej) i Z. Kuźmicz

Szopkowe wspominki

Nie taka zdolna jak Siedlaczek

W numerze świątecznym „ŻB” zaprezentowaliśmy szopkowe wspominki, z lat poprzednich. Autorem wszystkim Szopek jakie ukazywały się w gazecie przez lata był, o czym wszyscy wiedzą, Janusz Siedlaczek. Te, zaprezentowane przez nas fragmenty, też są oczywiście jego autorstwa. A że skład

komputerowy złożył całość tak, że wynikało, iż popełniła wszystko Zofia Wiśła, bardzo mi przykro. Taka zdolna to ja już nie jestem. Moim dziełem był tylko skromniutki wierszyk pełniący rolę wprowadzenia. O czym donoszę całemu światu i Januszowi Siedlaczekowi.

Z. Wiśła

treningowej. A duże wytrenowanie ma później wpływ na kondycję i taktykę gry. Nie powiedzieliśmy jeszcze ostatniego zdania.

– Kto zasługuje na wyróżnienie?

– Cała drużyna zasługuje na słowa uznania. Ale dużą rolę spełnił atak Jochem, Ciesielka, którzy bramki strzelali na zawołanie oraz bramkarz Bartek Lipak.

– Tu i tam słychać głosy, iż do rundy wiosennej możecie nie wystartować. Na ile ta informacja jest prawdziwa?

– Borykamy się z trudnościami finansowymi. Kasa jest pusta. Teraz doszła sprawa stadionu, gdyż nie wiemy jak ustawi się do nas nowa administracja osiedla władająca stadionem. Chcemy grać dalej i zrobimy wszystko, aby młodzież z Blachowni miała

co zrobić ze swoim wolnym czasem. Będziemy społecznie wykonywać wszystkie prace i prowadzić treningi za swoje jeździć na mecze. Będziemy szukać sponsorów.

– Zatem wkrótce zaczynacie trenować i przygotowujecie się do rundy wiosennej.

– Treningi rozpoczynamy w styczniu. Trenować będziemy dwa razy w tygodniu, w środę i sobotę na stadionie. W br. nie ma sali gimnastycznej, w której można byłoby trenować pod dachem. Może coś się zmieni po 10 stycznia, po obchodach 25-lecia TKKF Blachowianki. Bo trzeba sobie powiedzieć, co dalej: czy będziemy szli razem, czy oddzielnie. Chcielibyśmy razem ciągnąć ten wóz. Czy będzie z kim?

Szkolny, techniczny tenis

W Kędzierzynie-Koźlu w byłym Zespole Szkół Technicznych rozegrano mistrzostwa miasta szkół ponadpodstawowych w tenisie stołowym dziewcząt i chłopców. Zawody stały na dość dobrym poziomie. Było to niewątpliwie zasługą kilku zawodników grających na co dzień w klubach sportowych. Na sali panowało lodowate zimno, ponieważ sala jest nieogrzewana.

Kolejność. Dziewczęta 1. Anita Wołowska, Zespół Szkół Chem.; 2. Anna Drajek, ZSChem MMKS Kędzierzyn; 3. Justyna Olbrycht, ZSŻS; 4. Magdalena Sadjik, ZSChem; 5. Bożena Ignacek, ZSChem.

Wśród chłopców brylował niewątpliwie Sebastian Juzek, ZSŻS na co dzień grający

w lidze okręgowej w Wodzisławiu. W finale pokonał 2:0 (17, 19) Łukasza Chwedynę, ZST, MMKS. Trzecie miejsce zajęli Marek Orzeł, ZST, MMKS; 4. Krystian Owczarek, ZST; 5. Rafał Stegmiller, ZST; 6. Rafał Nurkowski, ZSChem; 7. Paweł Milewski, ZSŻS; 8. Radosław Machoń, I LO.

Cztery pierwsze zawodniczki i czterech pierwszych zawodników zakwalifikowało się do turnieju rejonowego w Kietrze. Sędzią głównym zawodów był Sławomir Kowalik. W Kietrze kolejność pierwszej czwórki była identyczna jak w Kędzierzynie. Zawodnicy ci zakwalifikowali się do Mistrzostw Województwa w Zawadzkiem.

S. Kowalik

Gazeta Zakładów Chemicznych BLACHOWNIA SA ukazuje się co 10 dni. Rada Redakcyjna: Marian Koreń, Ewald Kucharczyk, Jan Muszyński, Zbigniew Sadowski (przewodniczący), Janusz Siedlaczek, Andrzej Szopiński-Wiśła (redaktor naczelny), Maria Wiertelorz, Tadeusz Witko. Dziennikarki: Krystyna Soszyńska-Supron, Zofia Wiśła-Szopińska; fotoreporter: Irena Długosz. Sekretariat: Joanna Oczko. Adres redakcji: 47-225 Kędzierzyn-Koźle 7, ul. Wyzwolenia 7. Tel. red. naczelnego 88-67-06, redaktorzy 88-66-10; fax: 82-26-60. Wydawca: Zakłady Chemiczne BLACHOWNIA SA. Redakcja nie zwraca materiałów nie zamówionych. Zastrzegamy sobie prawo skracania oraz aduacji artykułów i korespondencji, a także zmian ich tytułów. Za treść ogłoszeń redakcja nie odpowiada.

STYCZEŃ

Pn	Wt	Śr	Cz	Pt	So	Nd
			1	2	3	4
5	6	7	8	9	10	11
12	13	14	15	16	17	18
19	20	21	22	23	24	25
26	27	28	29	30	31	

LUTY

Pn	Wt	Śr	Cz	Pt	So	Nd
						1
2	3	4	5	6	7	8
9	10	11	12	13	14	15
16	17	18	19	20	21	22
23	24	25	26	27	28	

MARZEC

PN	Wt	Śr	Cz	Pt	So	Nd
						1
2	3	4	5	6	7	8
9	10	11	12	13	14	15
16	17	18	19	20	21	22
23	24	25	26	27	28	29
30	31					

KWIECIEŃ

PN	Wt	Śr	Cz	Pt	So	Nd
		1	2	3	4	5
6	7	8	9	10	11	12
13	14	15	16	17	18	19
20	21	22	23	24	25	26
27	28	29	30			

MAJ

Pn	Wt	Śr	Cz	Pt	So	Nd
				1	2	3
4	5	6	7	8	9	10
11	12	13	14	15	16	17
18	19	20	21	22	23	24
25	26	27	28	29	30	31

CZERWIEC

Pn	Wt	Śr	Cz	Pt	So	Nd
1	2	3	4	5	6	7
8	9	10	11	12	13	14
15	16	17	18	19	20	21
22	23	24	25	26	27	28
29	30					

Życie Blachowni



1998

LIPIEC

Pn	Wt	Śr	Cz	Pt	So	Nd
		1	2	3	4	5
6	7	8	9	10	11	12
13	14	15	16	17	18	19
20	21	22	23	24	25	26
27	28	29	30			

SIERPIEŃ

Pn	Wt	Śr	Cz	Pt	So	Nd
					1	2
3	4	5	6	7	8	9
10	11	12	13	14	15	16
17	18	19	20	21	22	23
24	25	26	27	28	29	30
31						

WRZESIEŃ

Pn	Wt	Śr	Cz	Pt	So	Nd
		1	2	3	4	5
6	7	8	9	10	11	12
13	14	15	16	17	18	19
20	21	22	23	24	25	26
27	28	29	30			

PAŹDZIERNIK

Pn	Wt	Śr	Cz	Pt	So	Nd
			1	2	3	4
5	6	7	8	9	10	11
12	13	14	15	16	17	18
19	20	21	22	23	24	25
26	27	28	29	30	31	

LISTOPAD

Pn	Wt	Śr	Cz	Pt	So	Nd
						1
2	3	4	5	6	7	8
9	10	11	12	13	14	15
16	17	18	19	20	21	22
23	24	25	26	27	28	29
30						

GRUDZIEŃ

Pn	Wt	Śr	Cz	Pt	So	Nd
		1	2	3	4	5
6	7	8	9	10	11	12
13	14	15	16	17	18	19
20	21	22	23	24	25	26
27	28	29	30	31		